

# 奥迪轨迹接口盒安装使用说明

产品型号: FV-AUDI-3G/Radar

本接口盒向 2010-2013 款 Audi MMI-3G/4G 显示屏(采用 4P 的圆接头的奥迪 A1, A3, A4, A6, Q3, Q5, Q7 等), 提供 RGB, 2 路 AV, 以及倒车轨迹插入功能, 在原车的显示屏上显示导航/倒车影像 或 DVD/数字电视, iPod 图像, 并具有以下优点:

- ✓ 本接口盒适合所有款的奥迪 MMI-3G, -4G 系统, 通过拨码开关设定是 800X480, 还是 400X240 的分辨率。
- ✓ 可以显示倒车轨迹线, 高清晰度的图像处理器以及 64M 的显示存储器, 能够将高清的导航信号在普清的 A1 显示屏上显示。目前在中国市场上, 只有高清地图才具有超速摄像头牌照的语音提示, 以及电子狗的功能, 并且能够不断进行地图升级, 目前各个地图公司发布的新款道路的地图都是高清版本。
- ✓ 通过 CAN 线接入, 自动产生倒车信号, 通道切换信号和轨迹线信号。

## 1. DIP 开关设定



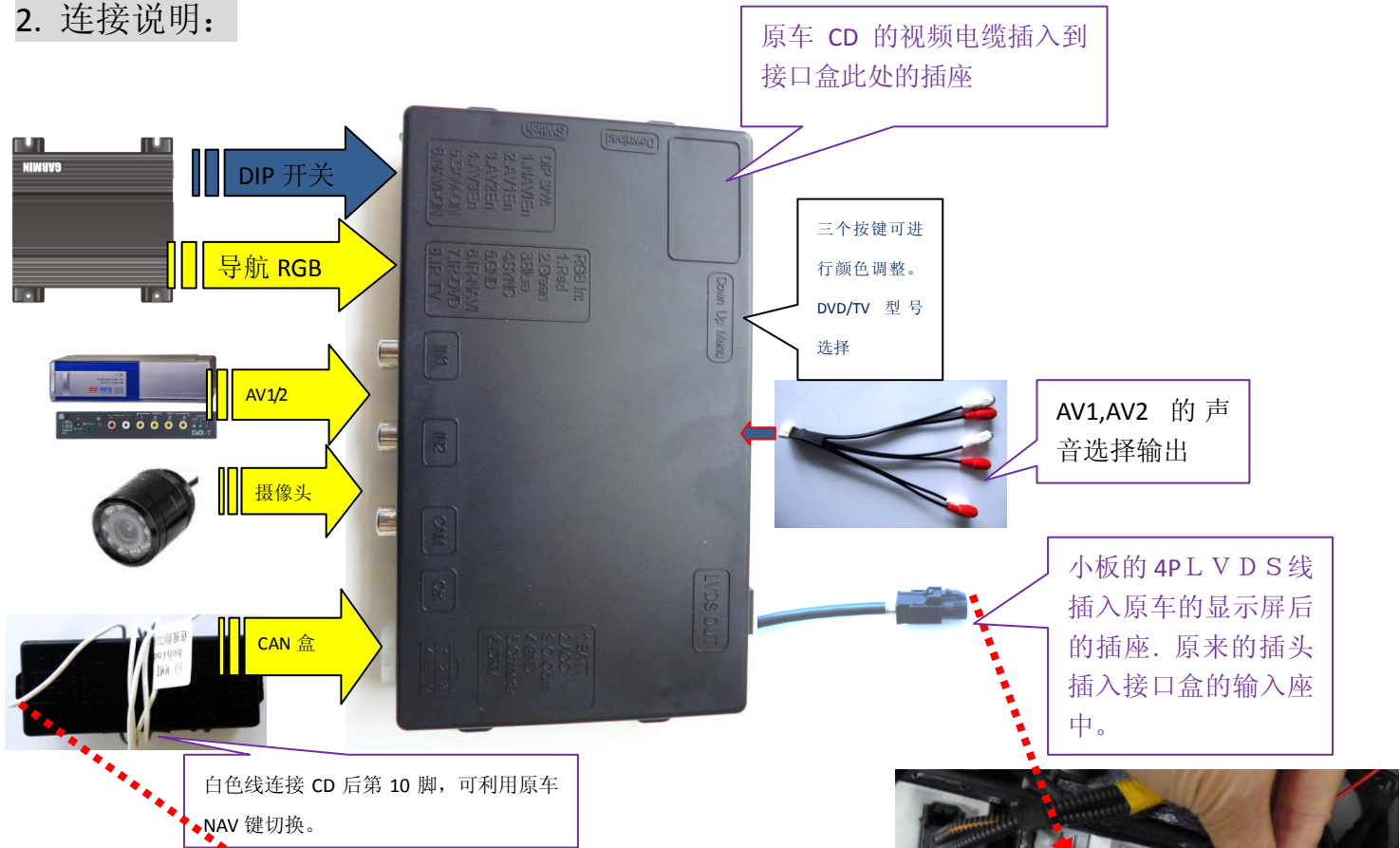
DIP	拨下 (=到 ON)	拨上 (=到 OFF)
1	RGB 输入打开	RGB 输入关闭
2,3	AV1/2 打开	AV1/2 关闭
4	RGB 输入设定: 输入 VGA 的 RGB 高清晰度图像 图像分辨率: 640X480。	RGB 输入设定: 输入 NTSC 的 RGB 高清晰度图像 图像分辨率: 320X240。
5	倒车时候[绿色线变成 12V]: 切换到 AV4	倒车时候切换到原车画面
6	拨下一次进行进行红外代码学习 [当 OSD 将 AV1 设定到 PROG 的时候], 拨下 5 次进行触摸屏校准。	设定到 OFF 进入正常使用状态
7, 8 显示屏设定	7 拨上, 8 拨上: 输出是 Audi A6/A8 的屏幕。 7 拨上, 8 拨下: 输出是 Audi A1/A5 的屏幕。	[800X480 的分辨率 audi mmi-3G 信号] [400X240 的分辨率 audi mmi-4G 信号]

### 简要使用说明:



- 长按方向盘 NAVI 按键, 将进入 RGB, AV1, AV2 的循环切换。(10-12 款 A6 使用 MODE 键切换)
- 在 AV1, AV2 输入状态: 用户可以利用方向盘上的左边上拨, 下拨弹出 MMI 控制条, 利用 Mode 短按来执行对应的操作 DVD。(A1,Q3 除外)
- A6,Q7 用户也可以将单独的 MMI 线连接到 CD 后的 MMI 代码线上[Quadlock 接头上的灰白线], 这样可以利用原车的旋钮来控制后加设备。

## 2. 连接说明:



### CAN 线连接说明:

车系	原车线	CAN 盒线
10 款 A6L	副驾驶脚下 5/15 角	蓝色/棕色
12 款 A6L	后备箱右侧, 橙蓝/橙棕	蓝色/棕色
13 款 A1	方向盘下 8/18 角	蓝色/棕色
13 款 Q3	方向盘下方 8/18 角	蓝色/棕色
13 款 Q7	后备箱右侧, 橙黑/橙棕	蓝色/棕色

奥迪的网关的输入 CAN 线能够提供: 倒车信号, 方向盘的轨迹线信号, 以及方向盘上的按键信号。其中, 部分奥迪车型中, (比如 A6L) 轨迹线信号在停车一段时间以后, 将自动消失, 此时如果拨动方向盘, 将不会有轨迹变动。当车辆的速度恢复到 10km/H 以上的时候, CAN 线中的轨迹线信号将自动恢复。

#### 接口盒和 CAN 盒间的 6P 输入头信号说明: [仅供参考, 用户不需要修改]

**黄色:** 供电电压 12V。

**红色: CAN 盒产生的 ACC (钥匙电):** 当此线=12V 显示屏开始工作, 当此线=0V 显示屏关闭。

**黑色:** 地线, 接搭铁。

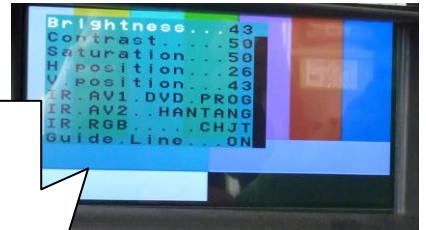
**绿色:** CAN 盒产生的倒车信号线[倒车时候=12V], 倒车的时候产生倒车信号。此信号也可以用来给摄像头供电, 此时需要并联一个 10u 电容。(部分车型需要单独接倒车检测线)

**白色:** CAN 盒产生切换信号线 大于 3V 时此接口盒将进行切换。

**灰色:** CAN 盒给接口盒的专用数据信号。[如果不需要原车操控, 可以剪断此信号线]

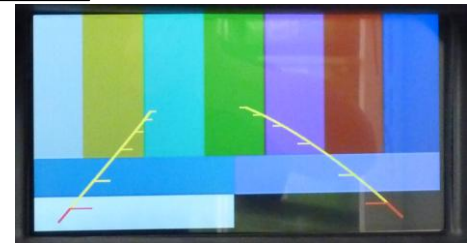
### 3.侧向按键使用:

接口盒有 3 个侧向按键，安装者可以用它来调整图像显示，并且设定触摸控制的功能，这三个按键是“MENU”，“+”，“-”



- 当 3 个侧向按键被按下时，菜单选项弹出，用户可以用 +/- 来调整数据
  - 其中 Brightness, contrast, saturation 表示颜色调整。  
其中 H Position, V position 表示水平和垂直的位置调整。
- 菜单的头 5 个项目在 RGB, AV1, AV2, CAM 均有独立的存储单元，更改设定不会影响其他的输入端口。
- 菜单中的 DVD/TUNER/NAVI 选项是用来设定红外输出的种类，接口盒内部已经存储了很多种类的红外代码，可以利用原车的按键或者触摸屏选择。
  - 当设定到不是“none”的时候，原车的中央旋钮将导致 DVD/TV 的操控条弹出，用户利用原车的按键可以操控后加的设备。
  - 当设定到“none”的时候，将不会有 DVD 的操控条弹出。
  - 当设定到“Prog”的时候，用户可以将 DIP6 播下，来学习红外代码，并且利用原车按键来操控 DVD。

其中，最后一项是表示倒车的轨迹线，当设定到 ON 的时候，倒车有轨迹出现，设定到 OFF 轨迹线消失。

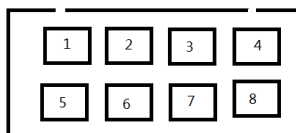


#### 红外代码学习方法:

- 本接口合内部已经含有 10 多种导航，DVD，数字视频设备操控代码，一般只要设定好，不需要学习。
- 学习时，将图像选择到 AV1 输入通道以后，将 DIP6 拨下一次，就可以看到操控条出现，并且有一个图标闪烁，此时将遥控器对准 IR 输入端口，并按下一次。[接口合的左侧标明 IR]
- 此时，第一个图标学习完，第 2 个图标将闪烁，此时按下另外一个遥控器按键，全部学习完毕，闪烁将停止。
- AV2 输入通道的红外代码学习方法相同。  
(用户也可以不使用红外接受头，将电源头的灰色线连接红外接受头的信号线，就可以利用接受头学习红外信号。)

### 5.触摸连接端口功能:

触摸连接端口



这个 8 针的端口用来连接触摸屏连接小板，在通常的情况下安装者不需要使用，用户还可以利用此接口进行扩展功能。

Pin 1,2	+5V 继电器控制电压 当 AV1 被选定时=5V,AV2 被选定时=0V	可以驱动的继电器（最大 3A）
Pin3:	常电+5V （当 ACC 是 12V 时）	输出最大输出电流是 2A，用来给触摸小板供电。
Pin4,8	地线	
Pin 5:	通讯总线信号，当安装触摸小板，利用原车的屏幕控制外部 DVD 或数字电视时有用。 这两个脚不可以短路到地线上，否则内部 CPU 将停滞。	
Pin 6:		
Pin 7	+5V 输出给外部继电器（最大 3A）当 RGB 或 AV 的时候此脚=5V，否则=0V	

### 奥迪 A1 拆装步骤:



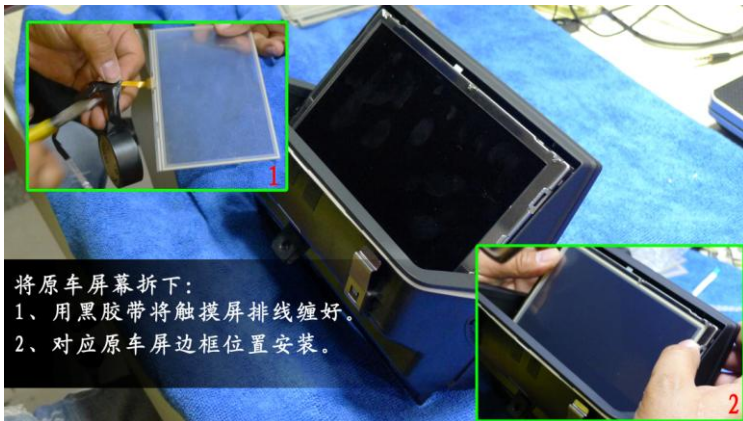
1. 用奥迪专用钥匙，插入图中红圈所示的两个口，即可取出 CD 主机。



2. 撬出图中红圈所示位置，取下内部一颗螺丝，摘掉空调出风口。



3. 在空调出风口位置，可撬出如图所示的两个卡扣，即可取出屏幕。



4. 去掉屏幕前框，安装触摸屏，具体步骤如图。

### 13 款奥迪 A6 拆装步骤:



1. 拆开空调出风口上侧饰板，取出空调出风口。



2. 取下屏幕两边两颗螺丝。



3. 屏幕即可取下。