

安装注意事项

1. 为了安全和确保产品正常使用，请交由专业的工作人员安装，切勿私自拆卸，以免造成本机损坏及事故发生。
2. 装车前先启动发动机，检查汽车仪表功能显示、车内按键操作是否正常，车内外表面有无刮花现象，如有问题，及时向客户反映。
3. 拆车前，安装人员请先取出身上所携带的金属物品及其他硬物，防止在拆装过程中对汽车座椅或内饰造成损伤。
4. 安装过程中注意把拆下的汽车组件放好，避免刮花车内仪表台，接线时留下的杂物及时清理，不要遗留在车内，接线头处一定要做好绝缘处理，防止短路。
5. 布线要合理，车内安装空间比较小，尽量要减少占用空间，便于安装，主机连接线材需进行合理规划。避免走线时影响到汽车的活动部件，如方向盘动轴、油门和刹车踏板等车辆控制部件，线束在走线后需要做好固定，防止散落。
6. 请勿在开机状态下插拔已连接的引线、附件，以免损坏主机和附件。

目 录

1. 产品简介.....	2
2. 产品连接说明.....	2
3. DIP 开关设定.....	4
4. 切换和倒车.....	4
5. 侧向按键使用.....	5
6. 红外代码学习方法.....	5
7. 触摸/控制电压端口功能.....	6
8. 拆装流程图.....	7
9. 参数.....	8

奥迪解码器适配车型表.....	9
-----------------	---

奥迪 Q3-A1 专用显示屏安装使用说明_v20130901

产品型号：FN-Q3-A1-MON

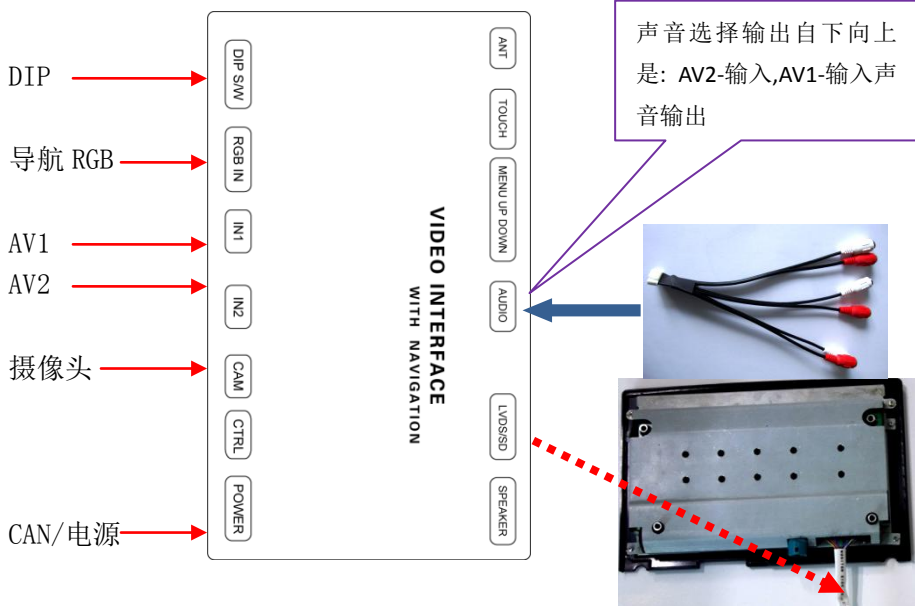
1. 产品简介

本显示屏能够取代奥迪 A1/Q3 的原车显示屏，内部含有触摸手写导航，并且提供 RGB, 2 路 AV, 以及倒车影像插入功能，在原车的显示屏上显示 导航/倒车影像 或 DVD/数字电视, iPod 图像，并具有以下优点：



- 完全和原车相同的风格和安装方式，保留所有的原车信息。采用 7 寸的高清显示屏取代原车的 5.8 寸显示屏。和 A6/A8 具有同样的显示风格。
- 插头采用专用接头，切割导线。非常容易安装。并且没有损伤原车的风险。
- 内部含有高清晰度的触摸手写导航，用户只要将 SD 卡插入就有导航显示。
- 可以显示倒车的轨迹线。
- 通过 CAN 线接入，自动产生倒车信号,通道切换信号和轨迹线信号。

2. 产品连接说明





此侧分别是导航喇叭，SD 卡口，以及导航天线的连接端口。



原车显示屏的 LVDS 电缆，插入到后加显示屏的插座上。



关在司机右膝盖前方，将 CAN 合的输入电源线串联上。



原车屏拆下后，4P 插头安装到后加屏上，另外一个电源插头不连接。



这个插头串联在网关前的插座上。用户可以长按方向盘上的 NAVI 进行切换，或者长按触摸屏进行切换。倒车档自动产生倒车信号以及轨迹显示。



这个显示屏可以取代原车的显示屏，将前后盖拆开就可以将这个显示屏装入。

注意： 用户可以采用 FV-MMI-3G-4G，它在保留原车的显示屏的同时，还可以加入导航，DVD 倒车等信号。此显示屏采用 7 寸屏，取代原车的 5.8 寸显示屏。

接口盒和 CAN 盒间的 6P 输入头信号说明：

黄色：供电电压 12V。

红色：CAN 盒产生的 ACC (钥匙电)：当此线=12V 显示屏开始工作，当此线=0V 显示屏关闭。

黑色：地线，接大铁。

绿色：CAN 盒产生的倒车信号线[倒车时候=12V]，倒车的时候产生倒车信号。此信号也可以用来给摄像头供电。

白色：此信号线要被剪断，当用户“长按触摸屏”的时候，切换的信号将出现在白色的线上，不剪断则可能和 CAN 盒的输出发生冲突，导致切换触摸切换不正常。

灰色：CAN 盒给接口盒的专用数据信号。[包含通道切换信号，以及倒车轨迹信号]

3. DIP 开关设定

DIP	拨下 (=到 ON)	拨上 (=到 OFF)
1	RGB 输入打开	RGB 输入关闭
2, 3	AV1/2 打开	AV1/2 关闭
4	RGB 输入设定:输入 VGA 的 RGB 高清晰度图像 图像分辨率：640X480。	RGB 输入设定：输入 NTSC 的 RGB 高清晰度图像 图像分辨率：320X240。
5	倒车时候[绿色线变成 12V]： 切换到 AV4	倒车时候切换到原车画面
6	拨下一次进行进行红外代码学习 [当 OSD 将 AV1 设定到 PROG 的时候]，拨下 5 次进行触摸屏校准。	设定到 OFF 进入正常使用状态
7, 8 显示屏设定	没有功能，都拨在上方	

4. 切换和倒车：

(1).切换：

- 用户可以按下方向盘上的 NAVI 按键进行切换。
- 用户也可以长按触摸屏同样一个点，3 秒钟进行切换。

(2).倒车：用户拨打到倒车档的时候，将自动产生倒车的信号。此时倒车的图像上也将出现轨迹信号。

5. 侧向按键使用:

接口盒有 3 个侧向按键, 安装者可以用它来调整图像显示, 并且设定触摸控制的功能, 这三个按键是 ' ' MENU ' ' , ' ' + ' ' , ' ' - ' '



- 当 3 个侧向按键中的 menu 被按下时, 菜单选项弹出, 用户可以用 +/- 来调整数据
- 菜单中的 DVD/TUNER/NAVI 选项是用来设定红外输出的种类, 接口盒内部已经存储了很多种类的 AV 代码, 可以利用原车旋钮来进行控制。
 - 当设定到不是“none”的时候, 原车的中央旋钮将导致 DVD/TV 的操控条弹出, 用户利用原车的按键可以操控后加的设备。
 - 当设定到“none”的时候, 将不会有 DVD 的操控条弹出。
 - 当设定到“Prog”的时候, 用户可以将 DIP6 播下, 来学习红外代码, 并且利用原车按键来操控 DVD。

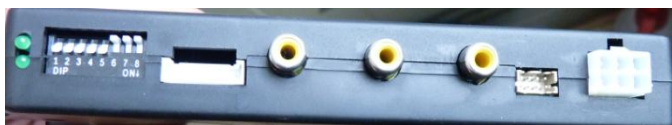
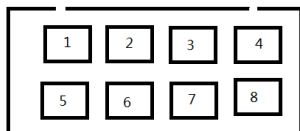
菜单 Pos. H, Pos. V: 用户可以设定图像在屏幕上的偏移程度, 将图像挪到屏幕的中央。

其中, 最后一项是表示倒车的轨迹线, 总是设定在 ON 的状态。用户如果想关闭轨迹线, 需要将灰色的线剪断。

6. 红外代码学习方法:

- 本接口合内部已经含有 10 多种导航, DVD, 数字视频设备操控代码, 一般只要设定好, 不需要学习。
- 学习时, 将图像选择到 AV1 输入通道以后, 将 DIP6 拨下一次, 就可以看到操控条出现, 并且有一个图标闪烁, 此时将遥控器对准 IR 输入端口, 并按下一次。[接口合的左侧标明 IR]
- 此时, 第一个图标学习完, 第 2 个图标将闪烁, 全部学习完毕, 闪烁将停止。
- AV2 输入通道的红外代码学习方法相同。

7. 触摸/控制电压端口功能



这个 8 针的端口用来连接触摸屏连接小板，在通常的情况下安装者不需要使用，用户还可以利用此接口进行扩展功能。

Pin 1,2	+5V 继电器控制电压 当 AV1 被选定时=5V, AV2 被选定时=0V	可以驱动的继电器（最大 3A）
Pin3:	常电+5V（当 ACC 是 12V 时）	输出最大输出电流是 2A，用来给触摸小板供电。
Pin4,8	地线	
Pin 5:	通讯总线信号，当安装触摸小板，利用原车的屏幕控制外部 DVD 或数字电视时有用。 这两个脚不可以短路到地线上，否则内部 CPU 将停滞。	
Pin 6:		
Pin 7	+5V 输出给外部继电器(最大 3A) 当 RGB 或 AV 的时候此脚=5V，否则=0V	

8. 拆装流程图

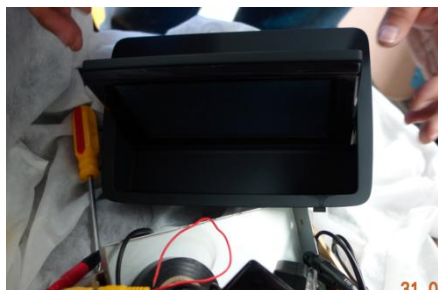
1. 取下空调风口饰板及 CD 饰板



2. 取下挡板接网管看线



3. 取出车屏屏幕



9. 参数

序号	名称	参数
1	视频输入幅度	0.7Vpp 具有 75 Ω 阻抗
2	同步信号强度	3~5Vpp 具有 5K 阻抗，同步应当是负脉冲
3	地图分辨率	通过 DIP4 拨码，用户可以设定高清[VGA]或普清，或者 VGA。 高清：800X480 或 VGA（640X480）
4	Av1，cam 视频	0.7Vpp 具有 75 Ω 阻抗
5	Av1，cam 格式	NTSC/PAL/SECAM 自动切换
6	正常功耗	2.4W [0.4A @5V]
7	待机电流	< 10uA
8	触发电平临界值（倒车）	>5V trigger
9	SD 地图	采用 SD 卡，支持多种地图格式，包括 NaviOne, navitel, Sygic, Igo, Primo 等。
10	工作温度范围	-40 ~ +85C
11	尺寸	-15.8cm * 9cm * 2cm
12	内置导航模块分辨率	800X480
13	内置导航模块操作方式	十字光标和四线触摸可同时进行。
14	USB 端口	最大 1A 输出，带有 OTG，

奥迪解码器适配车型表

产品型号	适合车型	切换按键	备注
FV-Audi-A4	2010年-2014 奥迪 A4、A5、Q5, 采用 symphony, concert 系统, 原车 6.5 寸屏. 模拟屏。	方控 NAV	此产品在奥迪低配加装导航后为高清导航显示
FV-Audi-A4 专用一体机	同上	触摸长按	此产品在奥迪低配加装导航后为高清导航显示, 带轨迹功能
FV-Audi-MMI2G 配普清导航)	2006-2009 年奥迪 A6L (7 寸)、A8 (7 寸)、Q7 (7 寸)	NAV	原车行车电脑第 16 脚灰白色为切换控制线
FV-Audi-3G/4G 轨迹	2010 年-2014 奥迪所有 4P 圆插头的车型, 包括 A6L、A7, A8 (8 寸)、Q7 以及低分辨率的 A1 Q3 (6.5 寸)、A3 (高配 7 寸)、Q5 (高配 7 寸). (原车 4G 操作系统带倒车轨迹功能)。在 A1, Q3 低配车型中导航为高清显示	NAN	12 年后车型带轨迹功能, 10 年份奥迪车型需连接 CAN 盒白线。12 年份车型白线不用, A1, Q3 可以安装高清导航显示带轨迹功能
FV-Audi-A1/Q3 换屏	2012 年-2014 年奥迪 A1, Q3 低配原车显示屏为 6.5 寸模拟显示器。	触摸长按	跟换数字显示屏带倒车轨迹功能, 保留原车功能, (在换后原车主菜单显示分辨率为 800*480)