


## 安装注意事项

1. 为了安全和确保产品正常使用，请交由专业的工作人员安装，切勿私自拆卸，以免造成本机损坏及事故发生。
2. 装车前先启动发动机，检查汽车仪表功能显示、车内按键操作是否正常，车内外表面有无刮花现象，如有问题，及时向客户反映。
3. 拆车前，安装人员请先取出身上所携带的金属物品及其他硬物，防止在拆装过程中对汽车座椅或内饰造成损伤。
4. 安装过程中注意把拆下的汽车组件放好，避免刮花车内仪表台，接线时留下的杂物及时清理，不要遗留在车内，接线头处一定要做好绝缘处理，防止短路。
5. 布线要合理，车内安装空间比较小，尽量要减少占用空间，便于安装，主机连接线材需进行合理规划。避免走线时影响到汽车的活动部件，如方向盘动轴、油门和刹车踏板等车辆控制部件，线束在走线后需要做好固定，防止散落。
6. 请勿在开机状态下插拔已连接的引线、附件，以免损坏主机和附件。

注：为了能安全正确使用本产品，请仔细阅读此手册。

本公司产品由太平洋保险承保  太平洋保险  
最终解释权归本公司所有

## 目 录

1. 产品简介.....	2
2. 连接说明.....	2
3. 拨码开关设定.....	3
4. 拆机和安装.....	3
5. 输入切换.....	5
6. CAN 线连接.....	6
7. 侧向按钮使用.....	6
奔驰解码器适配车型表.....	7

# 奔驰 09 款 [NTG2.5] 专用接口盒 安装说明 V20110302

FV-BenzSD [NTG2.5]

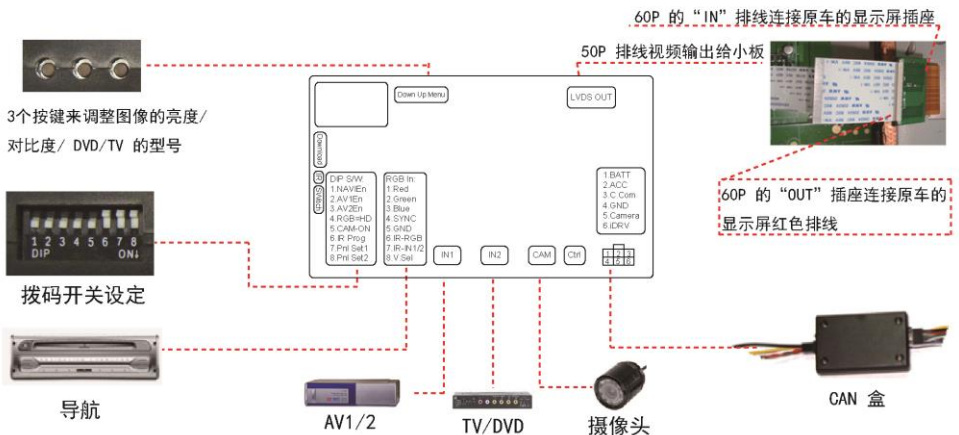
## 1. 产品简介

本接口盒向带有 SD 卡的奔驰主机提供 RGB, AV 插入功能, 在原车的显示屏上显示 导航/倒车影像 或 DVD/数字电视 图像, 所有的操作都是即插即用, 不损伤原车电路。不需要焊线。



本接口盒包含两个部件构成：**接口盒**和**内接小板**，**接口盒**安装在主机的外部，**内接小板**安装在主机内部（串联在主机到显示屏的 60P 排线上）。两者之间通过一个专用的 50P 排线进行连接。

## 2. 系统连接图



通过 CAN 盒, 用户可以利用原车的”挂电话” 长按进行通道切换, CAN 盒输入 4 线的连接到 CD 后的电源接头上, 连接关系是:

导航控制面板	CAN 盒
1. <b>红色粗线=常电 12V</b> ——对应	红色带保险. 常电
2. <b>棕色粗线=地线</b> - - - - -对应- -	黑色 (地线)
3. <b>棕夹红条= CAN+</b> - - - - -对应	蓝条 CAN+
4. <b>橙色= CAN-</b> - - - - -对应- -	灰条 CAN-

#### [CAN 盒输出]: 6 脚电源插头的定义

黄色: 常电 12V, 也可以接到 ACC 上。

**红色=ACC:** 当达到 12V 的时候开始工作

**黑色:** 地线

绿色: 倒车控制线, 当达到 12V 时进行倒车显示, 接倒车灯

白色: 当连接到 12V 电源时进行各个通道循环切换

**灰色:** 专用控制信号线, 请不要连接。.



### 3. 拨码开关设定

DIP	在 ON 侧 (拨下)	在 OFF 侧 (拨上)
1	RGB 导航打开	RGB 导航关闭
2,	AV1 打开	AV1 关闭
3	AV2 打开	AV2 关闭
4	RGB 输入=高清导航	RGB 输入=普清导航
5	倒车信号(绿线=12V 时) 切换到外加的 CAM 视频	倒车信号 (绿线=12V 时) 切换到原车
6	红外输出学习功能, 一般情况下不要使用	设定到 OFF 进入正常使用状态

### 4. 拆机和安装:

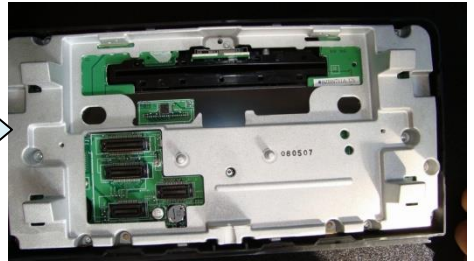
- (1) 将主机从车上卸下[一般 W211, W220 等底盘的车型, 只要卸下塑料镶条, 就可以将主机抽出];

(2) 将显示屏部分进行如下的拆卸:



(1) 将主机的显示屏部分的四个固定螺钉卸下 (黄色箭头表示如下), 就可以将整个显示部分取出

(2) 此屏卸下后形状, 再将整个铝件卸下

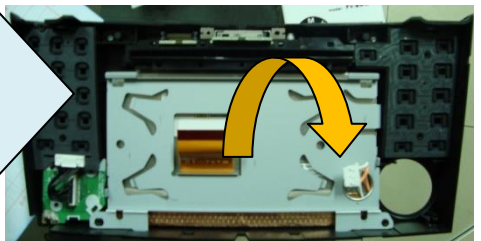


注意: 图片采用 09 款 W220, W211 的两种主机来说明, 他们在采用本接口盒上是同样的安装方法。



(3) 此时可以看到连接显示屏的 60 脚排针, 本接口盒的小板就是插入在这个 **60P 白色座** 和 **红色显示屏接头** 之间。

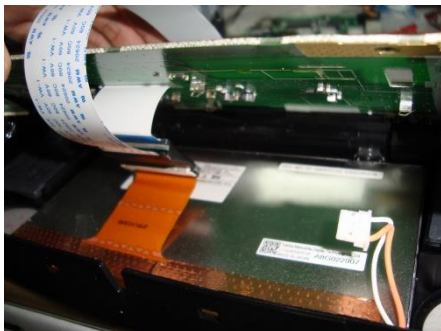
(4) 卸下显示屏后的电路板, 可以看到显示屏如图表示, 屏后的灰色金属件不使用。采用我们的接口小板取代。



### (3) 安装小板，排线以及接口盒：

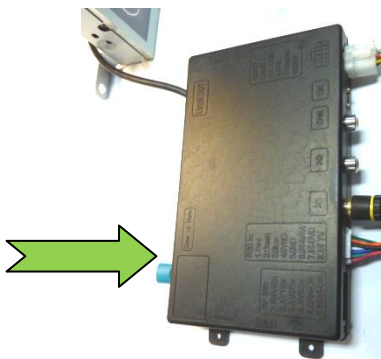
转接小板上已经插好了两根排线：

1. 60P 白色排线插入到主板的 60P 白色插座中
2. 50P 的长排线从下边引出，它将用来连接接口盒
3. 小板上标有“OUT-RED”的 60P 座，用来连接红色的显示屏排线。



连接完毕以后，小板安装成如图表示，原来的灰色金属件不再使用，显示屏的前面可以安装触摸屏。此时显示屏依然在内部安装牢固。[如果不安装触摸屏，则需要在屏后部贴 4mm 厚绝缘胶条（图中红心黄圈位置）]

50P 的排线从显示屏的“下边”伸出，排线的另外一端插入到接口盒中的 50P 座上。



驱动板上有一个卡扣，可能将刺破排线，此卡扣需要被剪掉，如图表示：

## 5. 输入切换

有两个方法进行输入通道切换，

通过采用 CAN 盒，使用方向盘上的“挂电话”按键切换[长按]。

用户也可以通过箔片按键板进行切换。

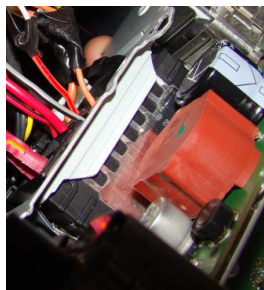
**备注：**原车倒车影像只限在原车界面下切换。



## 6. CAN 线连接

此接口盒从 CAN 线中获得电源，地线，以及切换信号（用户按下方向盘上的“挂电话”按键的时候，电源线上的白色线升高到 5V，此时接口盒将进行通道

切换）



CAN 盒还产生 ACC（钥匙电），此接口盒不需要钥匙电。此电源可以给导航仪或者碟盒或者倒车摄像头。

[CAN 线的两个双绞线反接不会损毁设备和车辆，重新连接就可以，正确连接的时候，CAN 盒上的指示灯将随着数据进行闪烁。]

## 7. 侧向按键使用：

- 当 3 个侧向按键被按下时，菜单选项弹出，用户可以用 +/— 来调整数据
- 菜单中的 DVD/TUNER/NAVI 选项是用来设定红外输出的种类，接口盒内部已经存储了很多种类的遥控代码，可以利用原车触摸来选择。



当用户按下方向盘上的左右按键的时候，屏幕上此菜单将弹出，用户可以用向下的按键来执行对应的选项。



此弹出的采用可以用来控制后加的 DVD,数字电视,iPod,iPhone 等设备。

奔驰解码器适配车型表

产品型号	适合车型	切换按键	备注
FV-Benz221( 奔驰 S)	2010 年-2013 新款奔驰 S (4P 圆接头)	NAV	原车大旋钮可以操作导航, 如需加装触摸屏则单配触摸改装框, 奔驰 S 专用
FV-Benz172 (172 轨迹配套)	A、2011-2013 (10 年底上市, 原车 5.8 。7 寸屏, 4p 圆接口) 支持奔驰全系原车 CD 与屏幕分体的。	大旋钮后推或 C 键	172 常见车型屏幕分 5.8 寸 7 寸显示屏
FV-Benz-SD	09-12 年中, (带 SD 插槽) 原车 6.5 寸屏	方向盘挂电话	
FV-Benz-567 (配普清导航)	09-10 年奔驰 C09-11 年中 E 系列、09-11GLK、07-09 年 S 系列等, 特征是显示屏采用 2X5 的方形视频插头	大旋钮后推键	在可装车型中部分顶配车型 (原车带导航) 可选装高清, 其余均为普清显示
FV-W204-HD10 款 C 系换屏	10-11 年奔驰 C 系小屏	大旋钮后推键	
FV-GLK-7 换屏 (10 款)	10-11 年奔驰 GLK 原车 5.8 寸。原车 LVDS 为 2*5 方头	大旋钮后推键	
FV-GLK-7 换屏 (12 款轨迹)	12-14 年奔驰 GLK 原车 5.8 寸。原车 LVDS 为 4PIn 圆头。带倒车轨迹功能	大旋钮后推或 C 键	
奔驰专用导航模块	12-14 奔驰全系支持 (除 S 系外) 副驾驶手套箱内带 Backer 插头的均可以安装	大旋钮后推或 C 键	操作可分原车按键操作或加装触摸屏控制

在奔驰全系车型中, 11-13 年车型中常见车型屏幕为 7 寸、5.8 寸奔驰 S 系为 8 寸