

安装注意事项

1. 为了安全和确保产品正常使用，请交由专业的工作人员安装，切勿私自拆卸，以免造成本机损坏及事故发生。

2. 装车前先启动发动机，检查汽车仪表功能显示、车内按键操作是否正常，车内外表面有无刮花现象，如有问题，及时向客户反映。

3. 拆车前，安装人员请先取出身上所携带的金属物品及其他硬物，防止在拆装过程中对汽车座椅或内饰造成损伤。

4. 安装过程中注意把拆下的汽车组件放好，避免刮花车内仪表台，接线时留下的杂物及时清理，不要遗留在车内，接线头处一定要做好绝缘处理，防止短路。

5. 布线要合理，车内安装空间比较小，尽量要减少占用空间，便于安装，主机连接线材需进行合理规划。避免走线时影响到汽车的活动部件，如方向盘动轴、油门和刹车踏板等车辆控制部件，线束在走线后需要做好固定，防止散落。

6. 请勿在开机状态下插拔已连接的引线、附件，以免损坏主机和附件。

注：为了能安全正确使用本产品，请仔细阅读此手册。

公司产品由太平洋保险承保



最终解释权归本公司所有

目 录

1. 产品简介.....	2
2. 原车按键切换.....	2
3. 系统连接图.....	3
4. 红外代码学习方法.....	4
5. 拨码开关设定.....	5
6. 侧向按键使用.....	5
7. 额外控制端口.....	6
8. 参数.....	6
克莱斯勒解码器适配车型表.....	7

克莱斯勒 300C 接口盒使用说明书_v120812

[产品型号: FV_300C]

1、产品简介

这个接口盒能够给 克莱斯勒 300C 及 13 款酷威的显示屏插入 RGB 高清导航, AV, 倒车影像。本接口盒的特征是:

- 利用接头对插的方式, 在显示屏上进行高清信号插入。从而方便用户添加倒车影像, 数字电视, 导航图像等。
- 利用原车的触摸屏可以控制后加导航, 以及 DVD 等其他设备。
- 利用原车的按键进行切换, 产生切换信号和操控。
- 倒车信号和摄像头电源都可以由本接口盒提供, 用户很容易安装摄像头



在原车的显示屏上, 可以显示后加的高清导航和数字电视, 其他视频信息。调整 position H, position V 可以调整图像在屏幕上的位置。

2、原车按键切换

- ◆ 用户可以长按下“语音”按键, 来进行输入通道的各个图像的切换。

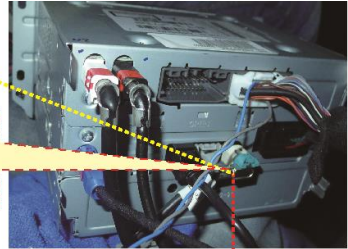
接口盒在此键长时间按下时, 将进行切换。短时间按下时, 可以消除可能的背景声音。



- ◆ 用户也可以通过采用**外加的按键**来进行通道直接的切换，此时用户需要将 CAN 和接口盒连接的 6P 线上的白色线剪断。
- ◆ 倒车信号：绿色线是倒车触发信号，来进行倒车的自动切换。它也可以给摄像头供电。

3、系统连接图

原来插入CD的视频线，改为插入到视频盒此处的插座中



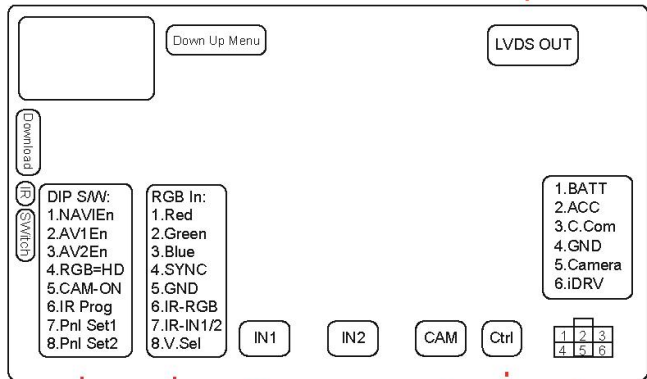
将接线盒的视频电缆，插入到显示屏后的4P插座上[带有防反结构]。通过这个方式，后加的图像就可以插入到原车的显示屏上。



3个按键进行颜色调整



拨码开关设定



导航



AV1/2



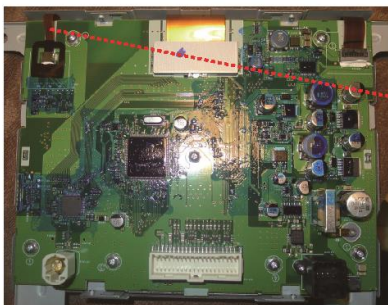
TV/DVD



摄像头



CAN 盒

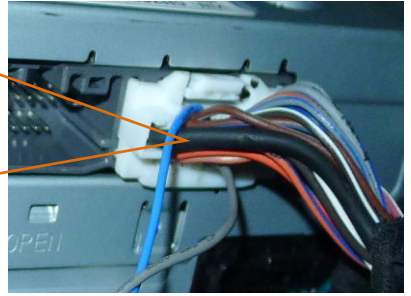


原车的触摸屏，通过小板切换后，可以给后加导航使用。

CAN 盒的 4 根输入线需要连接到 CD 后：

灰色带紫条=CAN+，-----连接 CAN 盒的蓝色线
 灰色带橙条=CAN-，-----连接 CAN 盒的灰色线
 粗黑色线=地线，-----连接 CAN 盒的棕色线
 粗红线=常电，-----连接 CAN 盒的红色带保险线，CAN 盒的此线也可以连接到 ACC，来确保拔钥匙后将全部断电。

（CAN 线连接错误不会损坏设备，正确连接的时候数据灯闪烁）



CAN 盒 和接口盒 间的 6P 输入头信号说明：只供参考，用户不需要修改
黄色：常电 12V。

黑色：地线，接大铁。

红色：ACC（钥匙电）：当显示屏开始工作，此线=12V，当显示屏关闭，此线=0V。

绿色：通过 CAN 盒产生的倒车信号，倒车的时候可以输出 12V，此线通知接口合可以进行倒车切换。同时也可以给摄像头供电。

白色：切换信号线，连接到 12V 或者 5V 的时候此接口盒将进行切换。可以连接到外切换开关。当采用 CAN 盒的时候，此信号将有 CAN 盒产生。

灰色：CAN 盒给接口盒的专用数据信号。如果不要原车键操控，可以剪断。

4、红外代码学习方法

- 本接口合内部已经含有 10 多种导航，DVD，数字视频设备操控代码，一般只要设定好，不需要学习。
- 学习时，将图像选择到 AV1 输入通道以后，将 DIP6 拨下一次，就可以看到操控条出现，并且有一个图标闪烁，此时将遥控器对准 IR 输入端口，并按下一次。[接口合的左侧标明 IR]
- 此时，第一个图标学习完，第 2 个图标将闪烁，全部学习完毕，闪烁将停止。
- AV2 输入通道的红外代码学习方法相同。

5、拨码开关设定



DIP	在 ON 侧（拨下）	在 OFF 侧（拨上）
1	RGB 导航打开	RGB 导航关闭
2,	AV1 打开	AV1 关闭
3	AV2 打开	AV2 关闭
4	RGB=高清导航 [本机推荐使用这种分辨率 800X480]	RGB=普通导航
5	倒车信号（绿线=12V 时）切换到外加的 CAM 视频	倒车信号（绿线=12V 时）切换到原车图像
6	拨下一次：红外输出学习功能。拨下 5 次：利用触摸操控导航时候，出现触摸十字进行屏幕校准功能	设定到 OFF 进入正常使用状态
7, 8	第 7 个拨码需要设定到下方，第 8 个拨码需要设定到上方。否则将看到错误的图像。	

6、侧向按键使用

- 当 3 个侧向按键中的 menu 被按下时，菜单选项弹出，用户可以用 +/- 来调整数据，开始的 3 个选项，brightness, contrast, color 是颜色选项。
- 菜单中的 DVD/TUNER/NAVI 选项是用来设定红外输出的种类，接口盒内部已经存储了很多种类的 AV 代码，可以利用原车旋钮来进行控制。
 - 当设定到不是“none”的时候，原车的中央旋钮将导致 DVD/TV 的操控条弹出，用户利用原车的按键可以操控后加的设备。
 - 当设定到“none”的时候，将不会有 DVD 的操控条弹出。
 - 当设定到“Prog”的时候，用户可以将 DIP6 播下，来学习红外代码，并且利用原车按键来操控 DVD。
- Position H, Position V 分别表示图像在屏幕上的水平和垂直位置调整。



7、额外控制端口

这个 8 针的额外控制端口在通常的情况下安装者不需要使用，本产品中已经成为原车触摸屏的切换端口。连接到触摸切换小板。

用户可以利用此接口来进行各种扩展，比如来连接触摸控制小板，从而利用触摸屏来操控后加 DVD 或者其他的数字视频设备。

Ctrl 口的各个信号名称：

Pin 1		车用 AUX 的输入，外部声音可以直接插入，如果用户送入 2 路或更多的声音，可以用+5V 电压继电器进行切换选择
Pin 2	+5V 继电器控制电压（最大 3A 输出） 当 AV1 被选定时=5V，AV2 被选定时=0V	
3:	常电+5V	输出最大输出电流是 2A
4, 8	地线	
5:	专用通讯总线信号，当安装触摸小板，	这两个脚不可以短路到地线上，否则内部 CPU 将停滞
6:	利用原车的屏幕控制外部 DVD 或数字电视时有用。	
7	当 RGB 或 AV 的时候（外加图像状态） 此脚=5V，否则=0V	（最大 3A）

8、参数

序号	名称	参数
1	视频幅度	0.7Vpp 具有 75 Ω 阻抗
2	同步信号强度	3~5Vpp 具有 5K 阻抗，同步应当是负脉冲
3	RGB 分辨率	通过 DIP4 拨码，用户可以设定高清[VGA]或普清，或者 VGA。 高清：800X480 或 VGA（640X480） 普清：NTSC-格式纵向 240 行（或者 234 行），
4	Av1, Av2, cam 视频	0.7Vpp 具有 75 Ω 阻抗
5	Av1, Av2, cam 格式	NTSC/PAL/SECAM 自动切换
6	正常功耗	2.4W [0.2A @12V]
7	待机电流	< 10mA
8	触发电平临界值(倒车和切换)	>5V trigger
9	额外控制端口的 1.2.7 用作继电器控制时的输出电压，电流	5V 电压时，最大 2A 电流

10	工作温度范围	-40 ~ +85C
11	尺寸	15.6 X 9.2 X 2.2 Cm

克莱斯勒解码器适配车型表

产品型号	适合车型	切换按键	备注
FV-chrysler2013	2014 款大切诺基	方控音量减	带倒车轨迹，
FV-MyGig 铂锐	2008-2012 铂锐，指挥官，道奇，大切诺基	语音键	语音键在右边的车型才适合本产品
FV-Caliber 克莱斯勒	2008-2012 克莱斯勒	语音键	语音键在左边的车型才适合本产品
FV-300C	2013 款克莱斯勒 300C, 13 款新酷威, 13 款菲亚特飞翔	语音键	支持产品原车均为 8 寸